

羣書類從

九十四

庫	文	閣	內	
三六函架	六六六冊	八六九〇號		和書類

庫	文	閣	內	
二五函架	六六六冊	八六九〇號		和書類

內閣文庫	
番號	和18690
冊數	666(128)
函號	215 3



A 1 2 3 4 5 6 M 8 9 10 11 12 13 14 15 B 17 18 19

Kodak Gray Scale



© Kodak, 2007 TM: Kodak

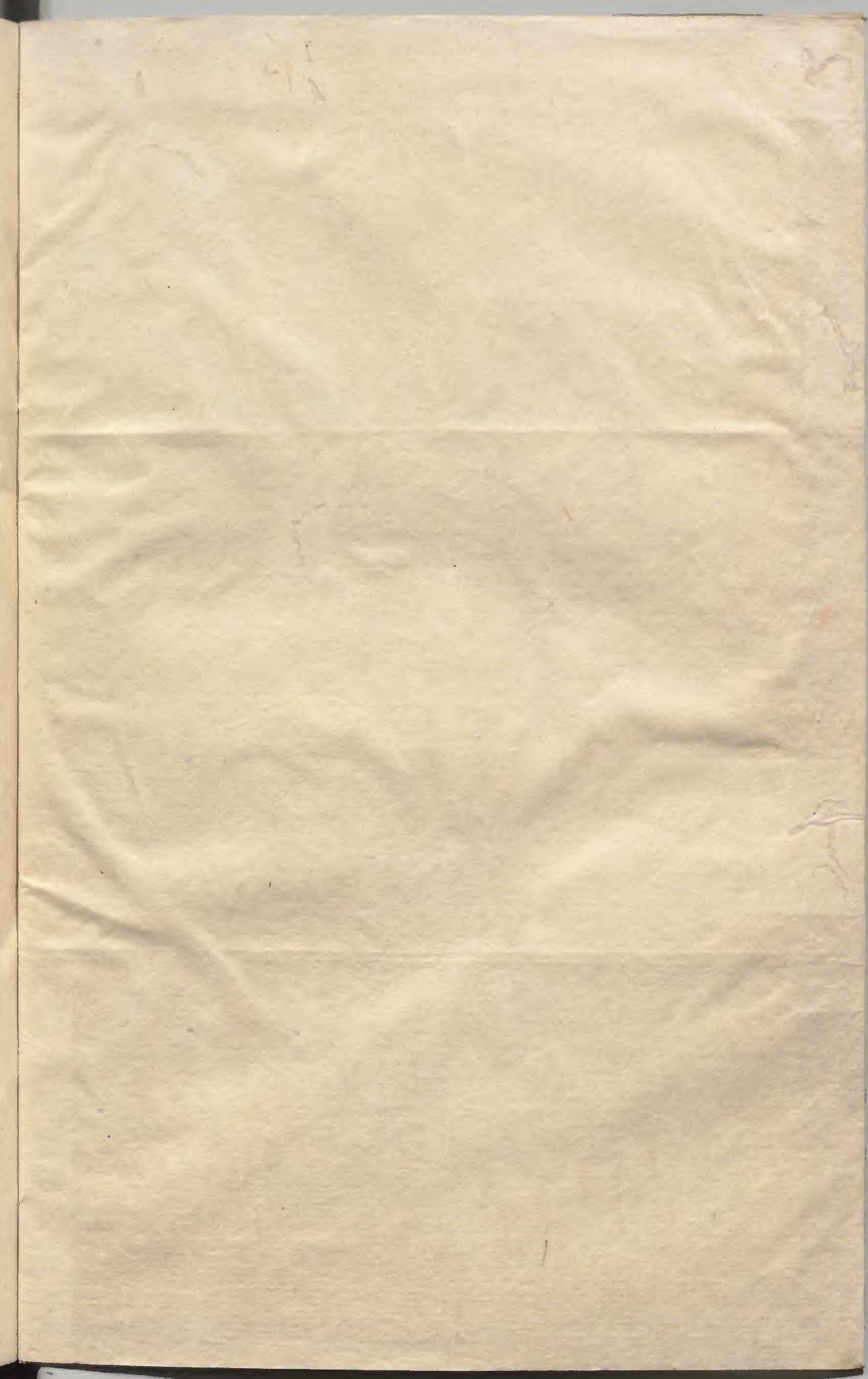


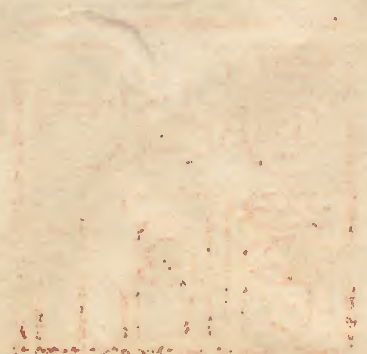
Vertical text columns on the left side of the top page, including a date and recipient information.



Vertical text columns in the middle section of the top page.

Vertical text columns at the bottom of the top page, including a signature and another seal.





看書類從卷第九十四

淺草文庫

公事部十六日檢校保己一集



康治元年大嘗會記

宇治左大臣

賴長公

康治元年十一月十六日

甲辰

晴知行光房來宿所

云攝政殿仰云節會可被始也簡要諸司問內府仰

外記事可加催予答云御酒勅使並祿所新恭議兩

人為卒伶人兩國國司可尋候挿頭和琴等案之悠

紀行事大夫等必可罷入者也

献物可捧持膳事等行事辨可催儲仍不仰光房

卷九十四

也

昇案大夫等同事辨沙汰也然而為懈怠且仰光
入房也

頃之雅綱師能等來予問云和琴二面可置一案歟

將可置二案歟兩人共答云二張可置一案也江次第

云治曆件琴居案二脚各一源右府被仰可居一脚

由被退却云云今案天慶妾戶名曰二張共可置一

案因罷源右府有此由歟今兩辨為彼右府之未孫

有此答尤有興事也申刻著束帶

打下重豎文表袴如法飭劔有文巡方紫淡平緒

劔帶平緒皆御禊所用也餘人多用飭劔代

入於昭訓門昇大極殿見御裝束等于時未辨備雅

綱辨大夫史政重監臨之

高御座東西各二間續壇母屋東第三間立御几帳

御壇東北兩面有昇階御壇下東一間母屋敷滿纈

纈南座東第三間以東設小忌已下公御座

西上對座東三間臺盤南儲小忌座綠兀子二脚

兩納言料篔子床子一脚叅議料其臺盤□無座

同二間西柱下臺盤南立兩面兀子一脚為予座

大臣新用四尺臺盤其臺盤□無座予座東畔臺

盤南頭立綠瓦子為納言座其東畔南北立簀子床子為叅議并散三位座東出一間中央

主基準此可知予自殿東壇上北行褰公卿座西砌

幔名使之著端座於一兩面半帖與端各敷兩面緣半

帖一帖仍著第一也且又左大臣不可叅之由兼被

奏之故也予座後東方砌上所司豫儲軾先是新大

納言已下六輩在此座

在軒廊北面東福門以北二箇間設王卿座西上

對座東西北三面引廻主殿寮幔北幔頗籠庭

光房來軾傳攝政命曰諸司叅具哉答曰未叅內辨

仍不問諸司具否光房歸去即又來曰內辨可辨而

近例多只內弁非也予向座下兼之即令召使凡召人之時召大外記

師安朝臣著小忌垂日蔭纒著仰云諸司叅我答曰皆叅但小

忌大納言未叅予又問云造酒正叅我申云叅候予

仰可令候由則招光房令奏小忌大納言外諸司皆

叅由頃之師安來申小忌大納言叅由招光房令奏

其由此間伊通卿問予云外辨上卿問諸司無所見

者不可問歟若可問者可問何諸司乎僕答曰自本

疑此事雖引勘更無所見命被疑示允可然但難申

左右頃之左將軍夜前雖著小忌今日位袍依非卜食也隨身垂袴盃胡籙番長染狩

袴下薦白襖袴 参入著奥座伊通卿又如此事問左大将卷
 曰先例無所見仍所存不可問之由也伊通卿曰上
 古大嘗會公卿有不著外辨之日或記亦注公卿不
 著外弁違例之由不注不問諸司違例之由以之思
 之外弁上卿必可問諸司者定注不問諸司違例之
 由歟加之件記好難人豈可難落此事乎往日尋大
 嘗會外辨上可問諸司否之處左府返事如此

天仁式雖旁尋求未出來候也保安式同輿事有
 之旁可相叶之由令存之處乍置彼例依天仁例
 可加同輿事之由師能仰下候也仍令不審候許

也

節會間出仕事此少瘡謂平愈謂更發朝夕變改
 辛苦不定仍出仕未思得候只以有少減之日可
 参内之由令存候也

所被尋仰之大嘗會外辨上問諸司事旧記不介
 明候歟保安度只付常畧說外辨諸司可問之由
 注置候希中臣忌部等推参仕間之由未見及候
 也恐々謹言

左大臣 在判

只諸司卜可問之由入道大相國被議定之様

由慥有證文也伊通卿猶執今日主基可有白黑之
 由然而左大將有證文之由被示仍隨此今日主基
 示采女不令供白黑又不給臣下後日左大將示曰
 辰日主基有白黑之由所見出自或記也但故土御
 門右府次第辰日主基以後無白黑之由慥所被注
 置也彼未流以此可為定說左大將問予曰今日公
 卿列如何予答或云殿南十二丈置尋常版南去一
 許丈置壽詞版東西各去二丈五尺置行立版之前
 加標後日儀式并新儀式無此文北山抄有此文予
 推量或有此文之由有此答而無此文推之
 甚也可大將曰如此文者公卿之列自悠紀御帳
 耻之

治曆之頃或記云公卿之貫首人當御座之間立今
 度何樣可進退哉伊通卿曰當御座之間尤可有便
 宜予曰微臣難定此事伊通卿云白黑事已大將軍
 被定此事又可蒙足下之判僕謝云幸聞白黑事未
 有散人疑之智如此事上古多依宣旨被改定申執
 政令一決如何大將軍曰善即招光房令奏大將軍
 所申之趣予問伊通卿云北山午日之儀云准七日
 儀舞臺中央以東二丈南去一許丈以南可立標也
 而兼平以後外記記云列立版位云云是北山之意與
 日記相違可准式文當御座間立之儀我答曰西宮

北山已式也。无可相准。仍此由同。示光房畢。此間漸及秉燭。光房來云。攝政仰云。缺文。予問光房曰。出御如何。答云。出御之後。已經程爰。予驚示諸卿。令就外辨。大將軍曰。執柄御。答不分明。為之如何。予曰。改式可依。指仰。今無慥。仰只任式可立也。大將並伊通卿。兼諾。則左大將已下。出東福昭訓。兩門著朝集堂座。予起座。自柱外。檀上東行。出幔。名使於東福門北頭。著靴。前駟等令著之。為不施表袴。於靴。帖紙結之。更非作法也。著靴之所。先例無所見。仍先日申禪閣。仰曰。東福北頭。可宜欵。以六位外記。景兼令押笏紙。即出同門。立南頭。軒廊西一間。砌上立瓦子。予令改立東福

門西間。砌上。是所著也。當時不著。開門畢。否問左近廳頭將曹久季。申早畢。由兵衛開會昌門。此間越中守資賢取。予下重尾也。頃之大忌。大將已下。淺履入會昌門。東戶經悠紀標。東兩標。間放悠紀標。東放先例。昇龍尾道。東階立標。今日无輕服。公卿仍西上北面。異位重行。三位中納言。可立大納言。後而納言。皆一。是等違失之甚也。大將昇殿之後。被示曰。公卿立自帳間。雖進西列。立之後。見其便宜。不惡。定祭主。大中臣朝臣清親。本正四位上。今著小忌。縫腋。淺履。巡方。不付魚袋。賢木并壽詞。文取副笏。昇龍尾道。東階。經公卿列前。著壽詞。版祭主并辨等。可經

謂失跪拜笏差賢木於地披壽詞書讀之其音不高

上之中臣跪時公卿又起中臣退出次權右中辨朝

隆朝臣服自卯日至午日以朝隆為裝束司但資信

奉仕著淺履著尋常版跪拜笏奏兩國所獻多明都

物色目其件文本取副笏奏畢卷書取副笏起即退出

次諸卿跪拜笏拍手四段音不聞堂上畢拔笏小拜

起即自上薦經各列之後退出假令大納言之前

須還著外辨也而依入夜立青龍樓南著訛云小忌

卿又來此所云小忌自本著公卿退後式部暫不

取版予仰又季催式部令取之畢即自軒廊柱內東

行自東廊柱外壇上南行著兀子件元子立昭訓門

著之西面東西南北皆立中央元子下內侍出自大

敷蘆蓆近無蘆蓆仍用小筵他及劫之內侍出自大

極殿東西戶有件居壇上見仍令及季見之內侍出

入也歸予起磬折微唯揖進西自柱外壇上北行自

軒廊柱內西行降自東福門前階至左伏南頭謝座

左右近中少將胡床在南面東西階之東西自伏前

也將監已下胡床在後如常已午日皆同

北行立南西東階下之東頭揖即登階也先階東頭登

入於庇東二間西頭著兀子座兀子下著之入於當

座在予昇殿之後上官著東階東腋砌下座西上南

燭多加須岐比良須岐物內辨昇後即可參列而今

遲予予乍居座高聲催之師安依殿下仰催之昇殿
 之前仰師安曰予昇殿之後多加須岐比良須宮內
 政不待催早速可令參列者而今遲怠如何
 省章大膳職造酒司多加須岐比良須岐物入自昭
 訓門列立庭中西面即渡馳道去西方角出光範門
 不忒予見公卿座饗饌兼居飯仍外辨不參之前令
 示令忒內豎念撤之行事辨之告也謂不足言辰己日兩方
 公卿饗皆用土器樣器無高盛之物又無已若先例
 致可尋至午日用朱器有已皆如新嘗節會予召舍
 人二音大舍人稱唯候昭訓少納言源師教雖非殿
 卜食者小忌豫候昭門外入自昭訓門著尋常版予宣召
 訓門外不著外辨

刃祢少納言稱唯降於龍尾道東階出會昌門東戶
 召諸卿今夜諸卿在青龍樓南仍小忌權大納言宗
 輔卿已下立標初所也但小忌三人一皆立定後予
 宣侍座其詞即諸卿謝座酒如恒宗輔卿取空盞造
 畢次第經左仗前昇東階於階下一揖九昇入於當
 座之間著之但著與座之人自檐東行入於庭東一
 間經座末并母屋際東一柱北著座侍從中納言成
 通卿已下著北座也散三位著節會之時親王座在
 奧仍座上兀子兩三脚人不著之此座親王可在端
 座大臣之止仍與座人自第一兀子著之辰日悠紀
 主基皆如

此副座之內外辨未恭上之前主上偷入御攝政同
 入諸人不知之予亦不知只內侍近臣等僅知之其
 後不出御攝政又不著給但臨搦頭期攝政歸著給
 又今夜不出御主基帳攝政不著給公卿座定後暫
 不供御膳予示宗輔卿令催之依為內膳別當也宗
 輔乍居座高聲催之予示令起座即經檐至東壁外
 催之陪膳采女安藝自母屋西行昇自御壇東階經
 御帳東著南面東方座撤御臺帊內膳正著小以下
 自東方來經庭中稱警蹕即公卿諸仗起自南面
 東階供之九稱東西階南面殿東西無階采女經公卿座未出檐

於階上迎取入自御座間東頭立立檀下授陪膳一
 々如此畢內膳引還公卿諸仗等皆居采女等經公
 卿座未引還此間宗輔復座須內膳恭進間歸著也
 次內膳自東軒廊供御膳采女於東戶下傳取之自
 母屋直進供之此戶供也訖予示恭議催粉熟即教
 長朝臣曰大辨不候起座經檐出東壁外催之著
 座即內豎頭已下始自小忌次第居之小忌所預等
 小忌卿相也今夜无之可謂畢下箸先教長朝臣取
 違失今日主基已日又如此氣色示小忌卿
 相令下之後予以下々次供蛇羹御飯等示恭
 之依入御不伺御氣色次供蛇羹御飯等示恭
 議催飯汁今度教長朝臣不起大外記兼大炊頭中

原師安朝臣著率內豎居端座飯大炊頭居飯近代
 會希代事也大外記無此職尤有便宜仍今師安誤
 朝仰師安令勤此役乍三箇日所勤仕也
 欲勸小忌座予示之也至小忌座者小忌所預可勸之
 大炊頭更內豎勸小忌畢後師安勸予已下端座公
 不可勸之也
 皆手與座內豎頭率內豎益送如常內豎頭奉次居
 長也仕手長也
 汁如居菜汁時畢下箸色其儀同菽熟也次供進物
 所御厨子所御菜等畢供白黑各四坏畢令居臣下
 座白黑各一坏造酒正端座小忌已下手長奧座內豎
 頭手長各率內豎居白一巡畢居黑例稱白黑名勸
 又未居白黑之前造酒各不待居畢食之凡供御膳
 正勸一獻予追端之酒

之間依暗不詳見仍問采女知之之行臣下之膳事次
 一獻端座小忌已下造酒正勸之奧座內豎勸臣下
 供否而入御之後不可供謬誤令供之仍不知御酒
 臣下也勸巡行畢予起座先是左大將曰令恭議催
 起可經檐至東壁外為催獻物召外記須著軒廊砌
 催之依藉甚於雅綱本在東壁外予仰此人催獻物答
 東壁外催之曰早列立庭中退出者也予曰全不見列立又不蒙
 可經膳部之命退出如何辨荅曰列立之後經程推
 量有大臣宣之由所退出也予曰所陳其理不當此
 後更又可列立申云膳部等皆以退出更不可叶者
 所申一之不覺不足言事也即予可令奏風俗之由

禮部

十一

仰并復座問諸卿云獻物列立事人之被見哉否皆
 云不見給者答是雅綱之虛言欲將又衆人之暗目
 歟雅綱之奇惟言而有餘次二獻次悠紀國司章風
 俗哥人等風俗者新詠歌也以其哥之心新造樂也
 作樂成舞依樂又作哥近代不并歌曲不知歌心
 臣風俗所哥人音聲人并歌女樂人等相從朝發
 音聲破盤吹物參入昇自龍尾道東階立庭中馳道
 立定止聲次吹盤涉調々子舞人十人小忌無進出
 當御所間分立東西東五人西五次奏被舞次奏急
 同舞急間有居舞乎公御急曲止更又吹同急舞人
 退出次三獻巡行之後予拔箸取笏召左近中將忠

基卿其詞曰左司藤原朝臣依入御不奏忠基
 卿起座微唯經檐西行立予後左方仰云大夫君達
 二御酒給微唯左廻經檐至軒廊壇上取交名左
 軍曰上官座階下可下階也今案北山抄云歸自本
 於軒廊壇上台交名云々更不可下階也歸自本
 路立南檐東第二間一揖今立此所先例如何而南
 顧又揖右廻復座次予可昇御捧頭之由示檢校即
 權大納言宗輔新中納言公能卿起座檢校恭議季
 參降東階經左仗西南出昭訓門予曰藤相公公隆
 何公教卿曰宗輔公能父頭臺經左仗南昇自中階
 主基檢校也自檐東行立悠紀御帳間南榮頗寄西拔笏自本路

退下但公卿登於東階復座雅通朝臣雅綱朝臣守
 左衛門權佐兼皇后宮大進憲方寄人大外記兼大
 炊頭師安昇和琴臺二張是經同路立御捧頭臺東
 經御捧頭臺南立之東西妻退出此間僕問人々曰大臣捧之為
 之如何大理曰非檢校之叅議取之例粗有樣覺侍
 但不慥覺予曰長元悠紀行事并國司等皆退出仍
 有議令并小納言給納言以下捧頭見經賴記准彼
 例令叅議取之如何伊通卿稱善此議定已前即可
 取捧頭之由示仰叅議公行教長即兩相公經擔出
 東壁外取捧頭公先行西行欲就御捧頭臺先公行歸

入經座末北行自母屋欲西行之間公行曰攝政不
 坐帳中為之如何大理曰付職事可奉即歸出壁外
 附職事復座教長自擔西進捧予冠來予後右方乍
 在右如臨時祭舞人予忘却不放儲冠巾子前際仍
 暫不捧得適雖捧得又落仍渡主基之間以捧頭入
 懷中於西軒廊召前駢以髮搔令放巾子際捧々頭
 而初教長度々捧頭之間捧頭已折仍忽乞捧頭於
 悠紀行事史差之畢拔笏復座此間攝政著帳中圓座丑寅即
 予公行卿令獻御捧頭公行更出東壁外取御捧頭
 經座末入母屋自母屋南間西行至壇東階下跪脫
 靴後日左大将曰大臣進御捧頭之時乍立可昇階
 候帳臺東攝政目之即膝行昇帳臺上捧攝政冠花

右在趨巡降帳臺按笏次行事辨雅綱捧小忌兩納言
 捧頭其後令行事史取捧頭予名雅綱仰云國司憲
 方樂行事時後汝等雖數遍可取御相捧頭令史取
 之甚無便先例史取例粗有辨云國司取由先例不
 覺國司取公卿捧頭定事也今所申甚以奇恠捧頭
 大臣藤花攝政同之納言櫻花同之參議冬小忌并散
 攝政以下花末在右也奉捧主上御捧頭給小忌二
 三人之後可給攝政也而今夜給攝政并予之後給
 小忌可謂違失者不咎糾又予失也公卿捧頭漸欲
 畢之頃予可行酒之由示大納言宗輔卿即宗輔卿

起座經檐至東壁外取盃先是酒部所渡主基云
甚以遲怠又可用土器也而名使不內豎取杓相從
見之間彌可遲々仍以朱器勸之
 經檐西行立小忌中納言之後西方盛酒唱平勸納
 言先飲可勸之今納言取之飲畢沃凝濁返授次第
 如此但小忌參議以下自座下被勸如何端座皆畢
 經座末渡北奧座逆上勸之畢還渡座末自檐出東
 壁外返給杯復座次小忌以下次第起座降東階降
西頭先左足余人右迴向北揖左迴西行渡馳道進
 右近仗北徘徊光範門南腋但予登於西華門前階
 佇立軒廊此間公卿座兀子移立主基□兀子末

立仍予仰大夫史政重立之是光範門北二間近代例
 兀子豫立儲而悠紀兀子未造仍乞請主基用之云
 于時招光房間云可出御欵答曰不可出御然則
 早可出內侍光房曰次將等著胡床之後可出內侍
 之由攝政殿仰所候也而左右次將皆以退出一人
 不候悠紀事畢天皇入御大將稱警其後王御渡西
 階下次將稱警是定作法也而天皇出御主基帳之時
 之後次將漸退出悠紀事終頭一人不候不忠之甚
 責而予曰雖遣召不可叶只今事早可出內侍
 予自軒廊柱內西行自西廊柱外壇上南行著兀子
 東面內侍自西戶出予起微唯揖經柱外壇上北行

自軒廊柱內東行降自西華門前階至右伏南頭謝
 座自仗前北行立南面西階下又西頭揖即登階自
 西頭登也入於庇西二間東頭著兀子下兀子下著
 先左足入於庇西二間東頭著兀子之入於當座
 間著予未謝座座前上官著西階西腋砌下座如初
 之也予未謝座座前上官著西階西腋砌下座如初
 內弁參上之後可著欵今先著如何但已日主基又
 先著之師安政重共重代之識者也未代百禮壞只
 官外記僅存其禮而存欵予參著之後小忌以下列立
 兩日如此定有所存欵予參著之後小忌以下列立
 右伏東南頭異位重行如先東上北面第一即謝座
 謝酒參上著座准東儀予不仰侍座治曆辰日內弁
 日內弁京極大殿渡主基之後共不仰之隨見帳中
 彼例也長元大二條渡主基乍兩日被仰之隨見帳中
 攝政不座主上依幼稚不著給至攝政猶可著給也

若大嘗會神膳之間依窮屈所勞不座給與公卿座

定供御膳示采女不給臣下膳無白皆同悠紀膳自

西階供之賜御二獻之後示恭議教長皆同令催風

俗即丹波守公信朝臣今度叙從四位上率樂行事越中守

資賢朝臣已下昇龍尾道西階恭入令奏風俗舞樂

宛同悠紀儀盤沙調曲也雖右奏左樂畢退出之後三獻巡行畢

可就祿所之由示藤宰相公隆朝臣今度叙從三位

之前猶列三位中將忠雅下件人在座否問伊公隆

通卿之後示之其示詞更無作法不召立仰之公隆

朝臣乍在座奉之無稱即起座自檐東行降自西階

斜渡馳道經左仗南就悠紀祿所昭訓門西公隆初

座立予後是習例節會給祿法思違放予示令下殿

公隆下殿之後予即起座經擔著西軒廊砌上兀子

南面件兀子在西華仰外記景兼令進見恭大臣已

門東間柱外壇上景兼令進見恭大臣已

下攝政五位已上見叅一通有禮捧杖外記覽上

橫捧也而豎捧外記持之進立南壇下奉之予置

於鳥口非也外記持之進立南壇下奉之予置

笏於右尻下拔取杖披見禮紙左右端捧左手畢如

本卷禮紙給外記令捧之豎捧鳥口如常件外記經

西華門立小安殿坤角東面立幔外入御之時恭小

-5 210 35 885" data-label="Text">

舊記立所全無所見今計便宜所為也後日左大將

不分明附歲人左少辨師能奏之返給不捧給外記
 之故欵經本路立兀子西外記降於西華門前階立予前之
 壇下奉文捧杖予捧笏於左腋拔取副笏尋小納言
 成隆非下食又非殿上之處儲候東廊邊云云後日
 曰依悠紀祿大臣著東廊見之其由見江次第仍所
 存其由也者江次第雖有此文其便甚惡如代々日
 記諸次第等皆於西軒廊見之由所見也江次第被
 文難指南雖智者豈莫一失乎成隆所申似守株被
 頻名恭來著靴往也近代名唱之儀何可著靴乎為
 正禮還進自壇上立予右邊即給見恭以左手持笏
 失儀云小納言取之退去此間諸司下部等撤殿上饗予
 惟令師能見之申云公卿一人不候皆以退出予復

座之後次第下殿可著祿所也而奏見恭同諸卿志
 出不可說不可說即予經南庭出自昭訓門於昭訓
 下雅綱朝臣取祿豫立予過自待賢門退出先是曉
 之間伺氣色給前駢盛憲
 鐘已報夜漏屢移還大炊亭解脫一寢
 此云寬平式云大臣仰左右近守殿上雜物此事
 代々日記不見然而事理可然仍給祿之後召左
 右次將名仰次將之由雖無所可仰之由兼存心
 見思事理可仰次將欲
 中而次將皆以退出欲仰將監已下又以分散左
 右陣官愬不候仍退出畢節會三箇日笏紙予新
 抄出用之件三日笏紙注一紙昨日遣大外記師

安許為令存次第也故一條殿雅信節會內并之時書次第給外記之由傳聞之仍所為也加之大嘗會希代之勝事也次第違盪甚可不候仍令外記存知也昨日宗輔卿來乞笏紙即三箇日笏紙注一紙與之畢

參入公卿

大臣攝政從一位前大臣

予內大臣正二位

大納言權雅定正二位使已後將皇右宮權大夫御

退退出隨身不追前

宗輔權撿正二位小忌

伊通從二位

中納言權宗能皇太后宮大

成通從二位皇右宮權大夫侍

公教權左衛門督別

家成正三位右衛門督給公卿捧頭之

退

重通從三位新叙正三位左兵

忠基左近中将太皇太后

公行右兵衛督從三位

皇太后

公隆正四位下新叙從

經定右近中將守正四位

教長右近中將守正四位

散三位 清隆正三位入不候節會可謂任正

中臣壽詞

現御神止大八島國所知食須大倭根子天皇我御

前仁天神乃壽詞遠稱辭定奉良文申須高天原仁

神留座須皇親神漏岐神漏美乃命遠持天八百萬

乃神等遠集倍賜天皇孫尊波高天原仁事始天豐

葦原乃瑞穗乃國遠安國止平氣久所知食天天都

日嗣乃天都高御座仁御座天天都御膳遠長御膳

乃遠御膳止千秋乃五百秋仁瑞穗遠平女又安又

由庭仁所知食止事依志奉仁天降座之後仁中臣

乃遠都祖天兒屋根命皇御孫尊乃御前仁奉仕仁

天忍穗根神遠天乃二上仁奉仁神漏岐神漏美

命乃前仁受給波里申仁皇御孫尊乃御膳都水波

宇都志國乃水力天都水力立奉年心申遠里事教

給志仁依仁天忍穗根神天乃浮雲仁乘仁天乃二

上仁上座仁神漏岐神漏美命乃前仁申世波天乃

玉櫛遠事依奉仁此玉櫛遠判立仁自夕日至朝日

照^乃且^{天都}詔^乃大詔^乃言^遠以^且告^礼如此告
 波^麻知^波弱^菲仁^由都^{五百}篁^生出^年自^其下^天乃
 八^井出^年此^遠持[□]天^都水^心所^聞食^止事^依奉^支
 如此^奉志^任任^仁所^聞食[□]由^庭乃^瑞穗^遠四^國卜
 部^等太^兆仁^卜事^遠持^且奉^留悠^紀仁^近江^國野^洲
 主^基仁^丹波^國冰^上遠^齋定^且物^部乃^人未^酒造^兒
 酒^波粉^走灰^燒薪^採相^候稻^實公^等大^嘗大^嘗會^乃
 齋^場仁^持齋^波利^來且^今年^十一^月中^都卯^日仁^由
 志^理伊^都志^理持^恐□也^由麻^波利^仁奉^仕利^月
 丙^仁日^時遠^撰定^且獻^留主^基乃^黑木^白木^乃大^御

酒^遠大^倭根^子天^皇乃^天都^御膳^乃長^御膳^遠遠^御
 膳^止汁^仁毛^實仁^毛赤^丹乃^穗仁^毛所^聞食^且豐^明
 仁^御座^且天^都祝^詞乃^太詞^事乃^稱辭^定奉^留皇^神
 等^母千^秋五^百秋^乃相^嘗仁^相宇^豆乃^比奉^利豎^盤
 常^盤仁^齋奉^利伊^賀志^御世^仁榮^志女^奉利^自康^治
 元^年始^且与^天地^月日^共照^志明^良志^御座^事仁^本
 未^不傾^茂并^乃中^執持^且奉^仕留^中臣^祭主^正四^位
 上^行神^祇大^副大^中臣^朝臣^清親^壽詞^遠稱^辭定^奉
 久^止申^又申^文天^皇朝^庭仁^奉仕^留親^王諸^王諸^臣
 百^官人^等天^下四^方國^乃百^姓諸^々集^侍□見^食倍

尊食^倍歡食^倍聞食^倍天皇朝廷^仁茂世^仁八素枝

乃立榮奉仕留陪禱^仁恐^美恐^美毛申給止^波久申

多女都物解文悠紀主基國司所附二通進上之

件書樣不分明候如悠紀解文者以一方解文可

申候歟兩國附之由所見候也又月日下雜掌判

署不候書下可候歟就尋常版所令奏候也以此

旨可令洩申給候朝隆恐^仁謹言

十一月十六日^仁權右中^辨在判

近江丹波國司解申進上多米都物事

配合大刺駐心天皇^仁天味^仁御^仁女^仁外^仁候^仁奏^仁候^仁

酒百瓶

蛇百斤

鮭百尺

干鳥百羽

雉百羽

鷄百羽

堅魚百斤

雜腊百斤

鮓鮓百缶

醬五十缶

右件物等進上如件

康治元年十一月十六日

丹波國

開匏百帖

生蛇五十貝

石花二缶

細螺三缶

辛蠟百貝

寄居子二缶

堅魚煎三缶

甲羸二缶

飯百櫃

酒五十缶

餅五十合

右進上如件

康治元年十一月十六日

雜掌調成安

右康治大嘗會記以台記及禮儀類典校合畢